



Agència
per a la Qualitat
del Sistema Universitari
de **Catalunya**

Guia d'avaluació interna dels ensenyaments de formació virtual

Guia d'avaluació de les titulacions

© Agència per a la Qualitat del Sistema Universitari de Catalunya
Via Laietana, 28, 5a planta
08003 Barcelona

© Autors: Joan Mateo Andrés, Albert Sangrà Morer, Sebastián Rodríguez Espinar i Anna Prades Nebot

Primera edició: novembre 2006
Segona edició: octubre 2007

Dipòsit legal: B-48.843-2007

Sumari

Presentació.....	5
La metodologia d'avaluació.....	6
El contingut de l'avaluació.....	10
El contingut de l'avaluació.....	11
L'avaluació interna	14
L'autoinforme	14
Els comitès d'avaluació interns (CAI)	15
Mecanismes de publicitat i participació	15
L'elaboració de l'informe: el protocol d'avaluació.....	15
El procés d'avaluació externa	21
Composició dels comitès d'avaluació externs (CAE)	21
La visita <i>in situ</i>	22
Estructura de l'informe extern.....	23
Reacció de la unitat (titulació) avaluada.....	23
Els informes finals	25
Protocol d'avaluació	27
0. El procés d'avaluació interna	29
1. Posició estratègica de la titulació.....	31
1.1. Posició estratègica interna	31
1.2. Posició estratègica externa	33
2. Programa de formació.....	35
2.1. Definició del perfil de formació	35
2.2. Adequació del programa d'estudis	37
3. Disseny d'instrucció	39
3.1. Metodologia docent	39
3.2. Adequació de les activitats.....	41
3.3. Organització de l'ensenyament	43
3.4. Sistema d'orientació i tutoria	45
3.5. Estructura tècnica dedicada a la instrucció	47



3.6. Sistemes de comunicació interpersonal.....	49
4. Avaluació dels aprenentatges.....	51
4.1. Sistema avaluatiu	51
5. Resultats	53
5.1. Dimensió acadèmica: resultats	53
5.2. Dimensió professional: resultats	55
5.3. Dimensió personal: resultats	57

Presentació

L'Agència per a la Qualitat del Sistema Universitari de Catalunya (AQU Catalunya) té com a objectius l'avaluació, l'acreditació i la certificació de la qualitat en l'àmbit de les universitats i dels centres d'ensenyament d'educació superior de Catalunya. La seva missió és impulsar la millora de la qualitat del sistema universitari català, en el marc de l'Espai europeu d'educació superior, per mitjà de les seves activitats avaluatives.

L'avaluació institucional de la qualitat de les universitats té dos objectius principals: promoure la millora de la qualitat i proporcionar informació vàlida i objectiva del servei que les universitats presten a la societat. L'avaluació combina, per tant, dues finalitats:

- Pretén ser una eina útil per ajudar les titulacions o les institucions a gestionar i millorar la qualitat de la formació universitària, és a dir, per ajudar a produir canvis significatius en el disseny de les titulacions i en el procés d'ensenyament-aprenentatge.
- Pretén facilitar que es doni més satisfacció a les demandes de formació dels estudiants i millor resposta a les demandes socials, tot garantint l'eficàcia i l'eficiència de les inversions en ensenyament superior, i millorar la qualitat de la informació que s'ofereix a la societat sobre el funcionament del seu sistema d'educació superior.

El principi fonamental que impregna els processos avaluatius és que les universitats, en ús de la seva autonomia, són les principals responsables de la qualitat de l'ensenyament i el seu assegurament. D'altra banda, els processos d'avaluació parteixen del reconeixement que són les mateixes institucions les més capacitades per proveir informació actualitzada, fiable i vàlida sobre la qualitat dels seus processos formatius.

La GUIA D'AVALUACIÓ INTERNA DELS ENSENYAMENTS DE FORMACIÓ VIRTUAL ha estat elaborada per experts en formació virtual i en metodologies d'avaluació. Consisteix en l'adaptació de la *Guia d'avaluació de titulacions* emprada en el programa PRO-QU a les peculiaritats de la formació virtual. Cal dir que la metodologia d'avaluació utilitzada en aquest programa ja té força temps de rodatge (el 2006 ha fet deu anys de les primeres avaluacions dutes a terme per AQU Catalunya) i que al llarg d'aquest temps ha sofert transformacions progressives. Així doncs, la guia que es presenta no tan sols es fonamenta en els actuals instruments avaluatius d'AQU Catalunya, sinó que també incorpora les especificacions internacionals d'avaluació d'aquest tipus d'ensenyaments.

En definitiva, la guia adaptada pretén ser fidel als objectius presents en la primera avaluació: l'orientació a la millora i la informació a la societat, mitjançant metodologies avaluatives públiques i transparents, a fi d'estar en bones condicions per a l'acompliment de l'objectiu de la Declaració de Bolonya d'assolir una dimensió europea de l'assegurament de la qualitat.

La metodologia d'avaluació

El model d'avaluació ha seguit un sistema basat en el model europeu, adaptat a la cultura avaluativa del context universitari i social del país. A continuació es descriuen les diferents fases del procés d'avaluació i les dues unitats d'anàlisi previstes: l'avaluació institucional i l'avaluació de les titulacions.

El procés d'avaluació

Les fases del procés d'avaluació de la qualitat són les següents:

1. Avaluació interna

S'inicia amb la recollida i la sistematització de la informació referida a la unitat objecte d'avaluació (realitat). Aquesta informació està composta per estadístics, dades de gestió i indicadors sobre els *inputs*, processos i resultats de l'activitat de la mateixa unitat. L'autoinforme del comitè d'avaluació intern (CAI) integrarà aquesta informació amb les noves observacions, opinions i valoracions generades al llarg del procés.

Cal entendre l'avaluació interna com un procés de diagnòstic, com un punt de partida per tal de detectar, de la manera més objectiva i exhaustiva possible, àrees d'excel·lència, per reconèixer-les i potenciar-les, però també per detectar àrees susceptibles de ser millorades.

2. Avaluació externa

Un comitè d'avaluació extern (CAE) analitza l'autoinforme i realitza una vista *in situ* a la unitat avaluada. A partir de les seves observacions i de les informacions, opinions i valoracions recollides durant el contacte amb les diverses audiències entrevistades, emetrà un informe extern. Aquest informe serà sotmès a la consideració de la unitat avaluada, per tal que faci arribar les al·legacions o consideracions oportunes.

L'avaluació externa té per objectiu ajudar la titulació o la institució en la seva anàlisi, és a dir, validar el diagnòstic dut a terme pel CAI, i també col·laborar en la identificació de possibles línies de millora de la seva qualitat.

3. Informe d'avaluació

La síntesi ponderada i comprensiva de l'autoinforme i l'informe extern dóna lloc a l'informe definitiu de la unitat avaluada (titulació), que haurà de ser objecte de difusió i publicitat.

Aquest informe ha de tenir un doble format:

- El destinat a la informació externa (a la societat). Prendrà com a referent l'informe extern i serà elaborat per AQU Catalunya. Aquest informe serà sotmès a la consideració de la titulació i aprovat per la Comissió d'Avaluació de la Qualitat d'AQU Catalunya. El seu contingut formarà part de l'informe anual que fa públic AQU Catalunya.
- El destinat a la comunitat de la titulació i a la mateixa universitat. Correspon al CAI realitzar-lo a partir de l'autoinforme i de l'informe extern. Aquest informe conté una síntesi de la valoració de les diferents dimensions avaluades, els punts forts i febles i, fonamentalment, **el pla de millora de la titulació**.

4. Pla de millora

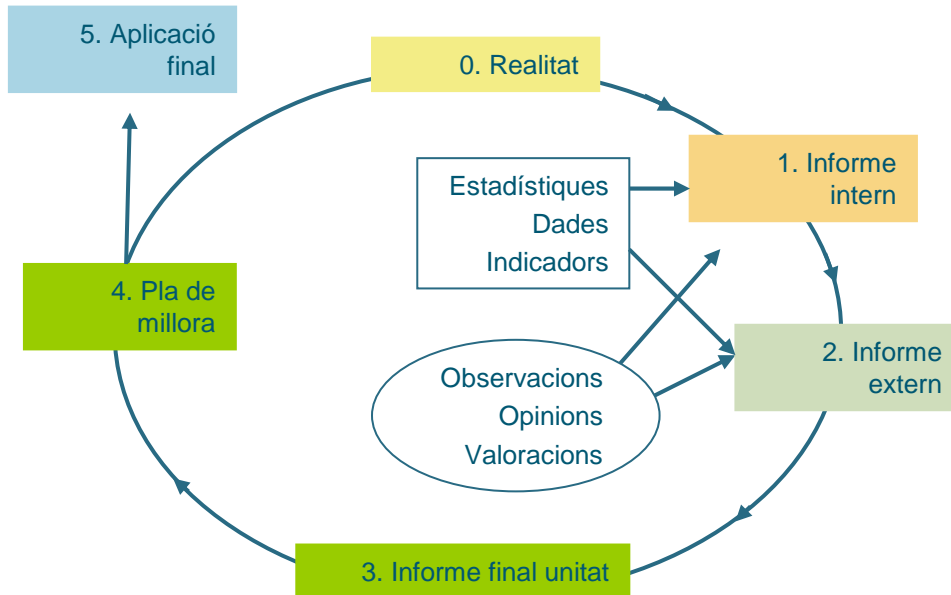
Per tal que es completi el cercle cap a la millora de la qualitat, l'avaluació, com a eina fonamental de diagnòstic, ha de conduir a un pla de millora.

Un pla de millora és la proposta d'actuacions, resultant del procés de diagnòstic previ, que recull i formalitza els objectius de millora i les actuacions corresponents adreçades a enfortir els punts forts i a resoldre els febles, de manera prioritzada i temporitzada.

El pla de millora ha d'incloure el disseny de les accions que es consideren pertinents per eliminar o minorar les febleses detectades en l'avaluació. L'explicitació dels objectius, les accions i els indicadors de seguiment, com també dels responsables d'executar-los, són algunes de les exigències d'un pla de millora.¹

¹ Per a més detalls sobre aquest tema, vegeu el *Marc general per a l'establiment, el seguiment i la revisió dels plans de millora* (AQU Catalunya, 2005) a <www.aqucatalunya.org>.

Esquema 1. L'espiral d'avaluació de la qualitat



5. Seguiment i avaluació del pla de millora

Aquesta fase permetrà valorar els canvis reals de millora de la qualitat en la unitat avaluada. S'inicia així un nou cicle d'avaluació continuada de la qualitat en la unitat avaluada.

En suma, el procés d'avaluació integra diferents plantejaments: avaluació interna i externa, avaluació basada en judicis d'experts versus avaluació basada en indicadors de rendiment, etc. (vegeu el quadre 1).

Quadre 1. Els trets principals de la metodologia avaluativa d'AQU Catalunya

- Combinació de l'avaluació interna (autoinformes) amb l'avaluació externa (experts externs). L'informe d'avaluació interna és l'evidència clau a partir de la qual es desenvolupa l'avaluació externa, que té per objectiu validar i ajudar a millorar el diagnòstic dut a terme per la unitat avaluada, i també orientar i assessorar en les propostes de millora plantejades.
- Combinació d'indicadors de rendiment (resultats) i indicadors d'entrada i procés. Els indicadors de resultats prenen com a referència els indicadors d'entrada. Per exemple, la valoració sobre l'adequació dels resultats acadèmics dependrà del perfil dels estudiants (nota d'entrada, combinació entre estudis i feina, etc.), tot i que també considerarà aspectes sobre el procés (calendari d'avaluació, dimensió dels grups, estratègies emprades, etc.). A la vegada, la funció principal dels indicadors de resultats dins la metodologia emprada és la d'orientar sobre la qualitat dels processos, ja que són els susceptibles de millora i són el mitjà a través del qual és possible modificar els resultats.
- Combinació d'informació quantitativa i qualitativa. Les evidències que fonamenten l'anàlisi són tant de naturalesa quantitativa (dades, indicadors, taxes, etc.) com de naturalesa qualitativa (opinions del comitè, d'experts externs, d'estudiants, etc.). La informació quantitativa és contextualitzada i interpretada pels comitès, mitjançant l'anàlisi combinada de diferents tipus d'evidències.
- Rendiment de comptes (*accountability*) i millora de la qualitat. Tal com s'ha assenyalat a la presentació, es combinen dues finalitats en l'avaluació: la informació a la societat i la millora contínua de la qualitat.

La unitat d'avaluació

El procés d'avaluació, tal com s'ha fet en altres projectes com ara l'avaluació de la transició al mercat laboral, s'ha estructurat en dos àmbits:

- a) Un de centralitzat, que inclou tots aquells aspectes que són comuns a totes les titulacions (missió, visió, polítiques de recursos humans, etc.), fent un èmfasi especial en les polítiques i els mecanismes d'assegurament de la qualitat, inclosos els sistemes d'informació que han de sustentar aquests mecanismes.
Per avaluar aquests aspectes s'ha elaborat la *Guia d'avaluació institucional*.
- b) Un d'específic de cada titulació, en el qual es concreta el funcionament dels aspectes, les polítiques i els mecanismes generals: adequació del perfil de formació, adequació del perfil i tipologies de professorat, etc.
Per avaluar aquests aspectes, en cadascuna de les titulacions, s'ha elaborat la *Guia d'avaluació de les titulacions virtuals*.

Consegüentment, s'han definit dues tipologies de comitès: un comitè institucional i comitès específics per a l'avaluació de les titulacions.

Esquema 2. Les unitats d'avaluació



El contingut de l'avaluació

L'avaluació institucional s'organitza al voltant de tres grans apartats (vegeu el quadre 2):

- La missió i la visió institucionals, on es recullen els objectius de la institució.
- La planificació de recursos (*inputs*) prevista per assolir els objectius. És a dir, l'anàlisi de les polítiques referides a tots aquells elements que determinen el potencial o la capacitat del sistema (alumnat, professorat, etc.).
- Els mecanismes d'assegurament de la qualitat –incloent-hi els sistemes d'informació i la seva gestió– per tal de fer un seguiment de l'assoliment dels objectius previstos.

Quadre 2. El contingut de l'avaluació institucional

1. Missió i visió institucionals

1.1. Missió institucional

1.2. Visió institucional

2. Capacitat del sistema

2.1. Alumnat

2.2. Professorat

2.3. Infraestructures

2.4. Relacions externes

3. Mecanismes d'assegurament de la qualitat

3.1. Visió i missió institucionals

3.2. Capacitat del sistema: alumnat, professorat, infraestructures i relacions externes

3.3. Posició estratègica interna i externa

3.4. Perfil de formació i programa d'estudis

3.5. Disseny de la instrucció

3.6. Avaluació dels aprenentatges

3.7. Resultats: acadèmics, professionals i personals

Mentre que la *Guia d'avaluació institucional* versa sobre la definició d'objectius i de polítiques, juntament amb la valoració de la rellevància d'aquests objectius, la *Guia d'avaluació de les titulacions* se centra en la valoració de l'adequació de les diferents polítiques institucionals, vistos els resultats d'aquests processos.

La *Guia d'avaluació de les titulacions* s'organitza en cinc apartats (vegeu el quadre 3):

- En primer lloc, s'analitza la potencialitat o fortalesa de la titulació en relació tant amb la mateixa universitat com en relació amb altres titulacions similars. En aquesta anàlisi s'inclou l'adequació del perfil de l'alumnat i del professorat als objectius previstos.
- En segon lloc, es considera el seu programa de formació, és a dir, els objectius formatius de la titulació.
- Seguidament, es passa a analitzar el desplegament i el funcionament del programa de formació: el disseny d'instrucció (apartat 3) i l'avaluació dels aprenentatges (apartat 4).
- I, finalment, es consideren els resultats assolits, tenint en compte tant l'adequació dels recursos (el perfil dels estudiants, professorat, infraestructures...) com el funcionament dels processos de formació.

Quadre 3. El contingut dels informes d'avaluació de les titulacions

1. Posició estratègica de la titulació

- 1.1. Posició estratègica interna
- 1.2. Posició estratègica externa

2. Programa de formació

- 2.1. Definició del perfil de formació
- 2.2. Adequació del programa d'estudis

3. Disseny d'instrucció

- 3.1. Metodologia docent
- 3.2. Adequació de les activitats
- 3.3. Organització de l'ensenyament
- 3.4. Sistema d'orientació i tutoria
- 3.5. Estructura tècnica dedicada a la instrucció
- 3.6. Sistemes de comunicació interpersonal

4. Avaluació dels aprenentatges



4.1. Sistema avaluatiu

5. Resultats

5.1. Dimensió acadèmica: resultats

5.2. Dimensió professional: resultats

5.3. Dimensió personal: resultats

L'avaluació interna

L'autoinforme

L'autoinforme representa la peça clau del model d'avaluació adoptat i l'evidència principal del procés d'avaluació externa. L'autoinforme, per poder fonamentar un bon pla de millora, ha de ser un diagnòstic acurat i objectiu. Ha de complir, entre d'altres, els requisits següents:

- Complet i rigorós: ha d'analitzar i valorar els elements considerats clau per a la realitat que es vol avaluar i millorar.
- Basat en evidències: ja que és més sòlid, més objectiu, més argumentat i menys discutible.
- Sistemàtic i detallat pel que fa a l'anàlisi de les causes i, per tant, d'allò que és necessari per afrontar les millores
- Equilibrat i objectiu: tant en aspectes positius com en aspectes que cal millorar.
- Compartit pels agents o per les comunitats afectades, per tal d'assegurar la representativitat en l'anàlisi i, consegüentment, la seva exhaustivitat o la inclusió de les diferents perspectives.

La responsabilitat de l'elaboració de l'autoinforme és del CAI. Aquest comitè, seguint les pautes de la guia, el sotmetrà a informació pública, per tal de ser validat per la comunitat universitària o la titulació. Un cop validat, es posarà a la disposició del CAE.

Els comitès d'avaluació interns (CAI)

S'han establert dues tipologies de comitès interns:

1. El CAI institucional, encarregat d'elaborar l'informe d'avaluació interna institucional. Aquest comitè estarà compost per nou persones:
 - dos vicerectors,
 - dos vicegerents,
 - tres directors d'estudis i
 - dos directors de programa.

2. El CAI de titulació, encarregat d'elaborar els informes d'avaluació interna seguint la *Guia d'avaluació de les titulacions*. Aquest comitè estarà compost pels perfils següents:
 - el director d'estudis,
 - els directors de programa,
 - professors,
 - consultors dels estudis,
 - l'administrador dels estudis i
 - un mínim d'un graduat de la UOC per cada titulació.

Mecanismes de publicitat i participació

Els procediments que s'adoptin han de permetre recollir l'opinió dels diferents agents i estaments de l'organització. Així mateix, s'emprendran accions d'informació específica a les titulacions que s'han d'avaluar per tal d'assegurar el coneixement del procés. La publicitat de l'autoestudi i la seva tramesa als òrgans significatius (departaments, comissions, associacions d'estudiants, serveis, etc.) són condicions indispensables per a la validació interna del procés.

L'elaboració de l'informe: el protocol d'avaluació

Tot seguit es detallen les consideracions tècniques i metodològiques que cal tenir presents a l'hora d'elaborar l'autoinforme. El plantejament i l'estructura del procés d'avaluació pretenen fer convergir, en un mateix esquema d'anàlisi, les coincidències i les discrepàncies dels punts de vista intern i extern, la qual cosa determina l'ús d'un protocol igual tant pel comitè intern com pel comitè extern.

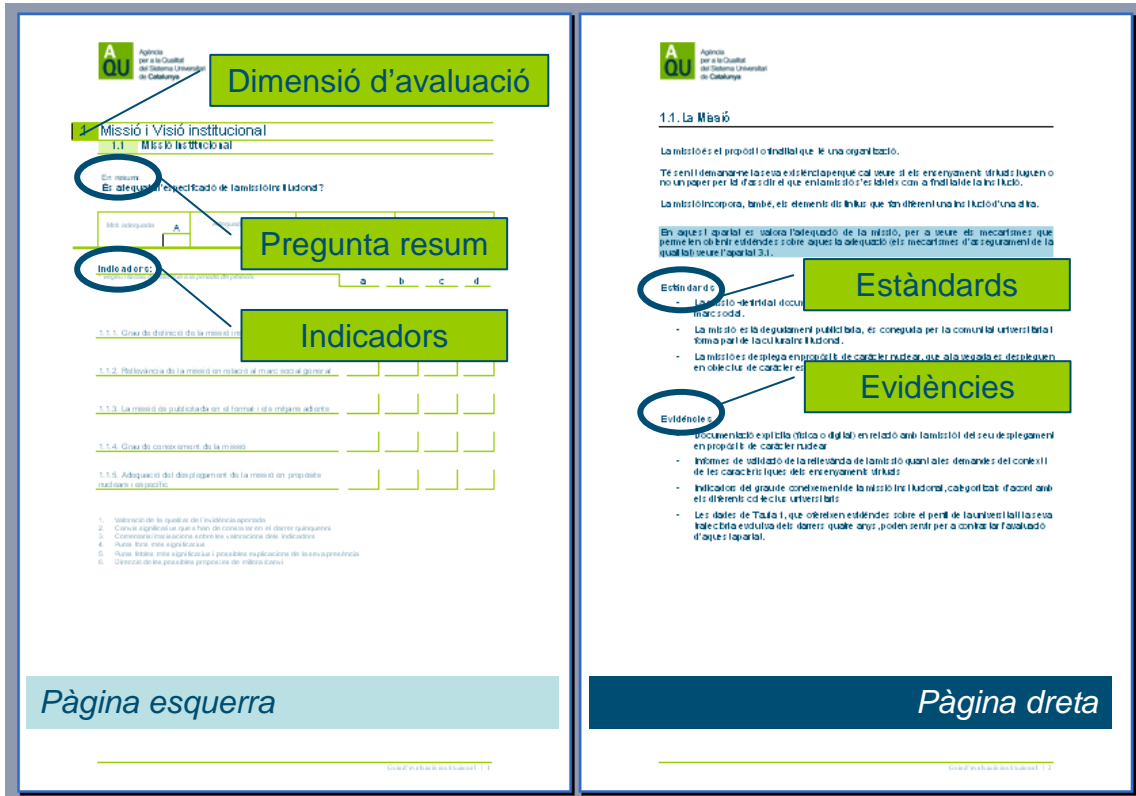
El protocol, tal com es pot veure a l'esquema 3, s'organitza de la manera següent:

- a) A la pàgina esquerra es troben les **dimensions a avaluar**, per a les quals es presenta una relació d'indicadors o elements que configuren aspectes de qualitat de la dimensió analitzada. Les valoracions d'aquesta part s'efectuen en una escala de 4 punts (de molt favorable o molt adequat a gens favorable o gens adequat).
- b) A la pàgina dreta s'inclouen els **estàndards** que han d'orientar el judici avaluatiu del comitè i una relació d'**evidències** que podria sustentar les opinions o valoracions efectuades.
 - Els **estàndards** són afirmacions sobre el nivell i la qualitat esperada de la dimensió avaluada. D'aquesta manera s'assegura que l'avaluació es basa en criteris explícits i públics.²
 - Les **evidències** poden ser les dades, els documents o les opinions recollides de diferents agents, que basen, sustenten o justifiquen els judicis de valor que s'emeten.

² Els estàndards del protocol s'han elaborat a partir de les fonts següents:

- D'una banda, els estàndards específics per a la formació virtual: Council for Higher Education Accreditation (CHEA), Institute for Higher Education Policy (IHEP) i The cooperative advancing in the effective use of technology in Higher Education (WCET).
- De l'altra, els estàndards d'acreditació de les titulacions participants en el projecte Proves pilot de les titulacions a l'Espai europeu d'educació superior, i els estàndards i directrius per a l'assegurament de la qualitat en l'Espai europeu d'educació superior (estàndards per a l'assegurament intern de la qualitat) adoptats a la Declaració de Bergen pels ministres responsables d'educació superior, i que a partir d'ara guiaran l'elaboració de totes les metodologies d'avaluació/acreditació a Europa.

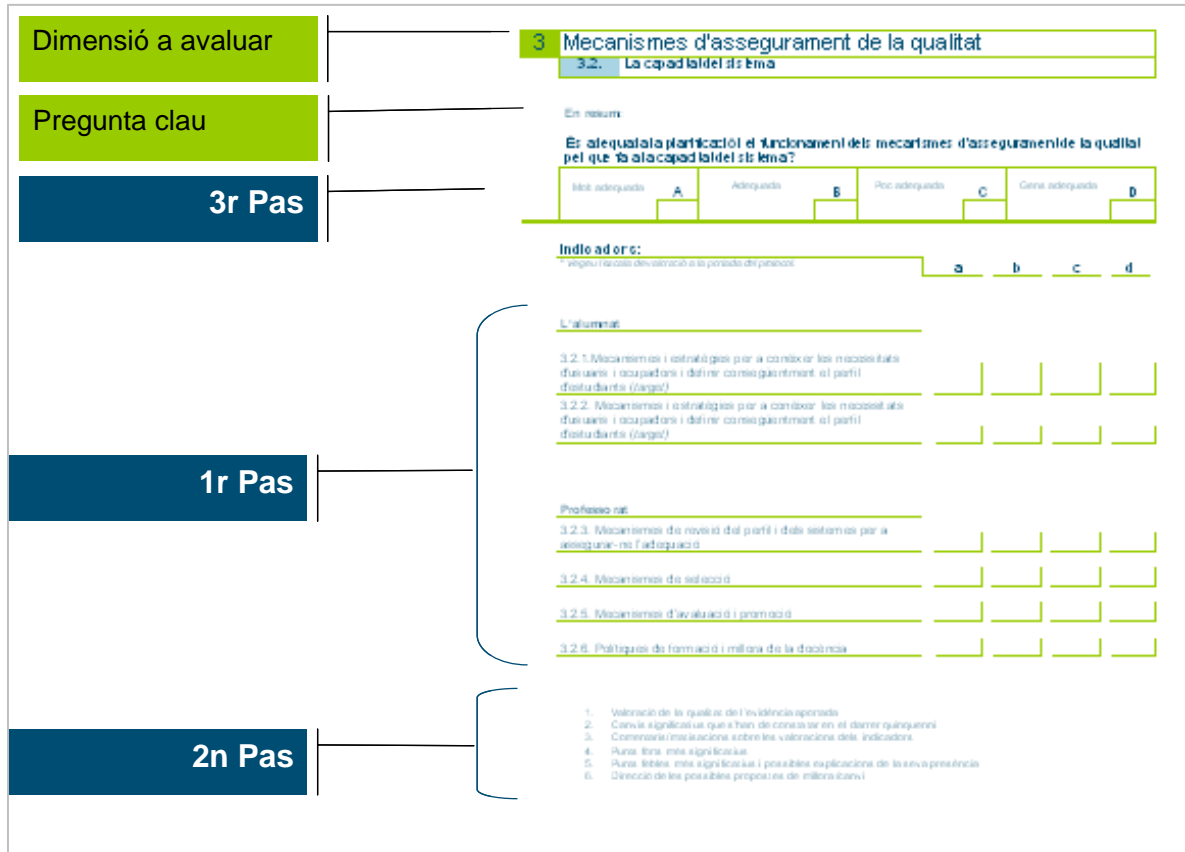
Esquema 3. Organització del protocol d'avaluació



Amb aquesta estructura es pretén introduir més racionalitat en el procés d'avaluació i reduir la variabilitat dels criteris emprats en l'emissió de judicis, tant pels comitès interns com pels externs, mitjançant l'establiment de dades i de criteris d'avaluació definits i públics.

A continuació es mostren i es descriuen els diferents passos en l'elaboració de l'informe:

Esquema 4. Passos que cal seguir per emplenar el protocol d'avaluació



1r pas: Valoració de cadascun dels indicadors que configuren l'apartat

A partir de les dades o evidències disponibles per a cadascun dels indicadors, el comitè intern³ en fa una valoració amb algun dels judicis següents:

- a = molt positiu / molt adequat / molt satisfactori
- b = positiu / adequat / satisfactori
- c = poc positiu / poc adequat / poc satisfactori
- d = gens positiu / gens adequat / gens satisfactori

³ El comitè extern només fa la valoració de la pregunta resum i no de cadascun dels indicadors de la dimensió avaluada.

En el moment de decidir el judici que descriu millor la realitat de la titulació, cal tenir presents els referents següents:

- Les dades o evidències ofertes. En cas que siguin dades, cal prendre en consideració la seva evolució i, quan sigui possible, comparar-les amb d'altres (per exemple, dades de la titulació en relació amb altres titulacions del mateix àmbit, etc.).
- Els estàndards suggerits.
- El criteri del mateix comitè o el validat per la comunitat avaluada com a conseqüència d'un procés de consulta més o menys estructurat.

2n pas: Visió comprensiva de la situació

1. Valoració de la qualitat de l'evidència aportada:

Per a cadascun dels aspectes o apartats avaluats, s'especificarà la disponibilitat i l'ús de l'evidència que ha servit de base per emetre els judicis del 1r pas.

Així mateix, es valorarà la suficiència, la pertinència i l'adequació de l'evidència com a fonament de la valoració realitzada.

2. Canvis significatius que s'han constatat durant el darrer quinquenni:

El caràcter cíclic del procés avaluatiu aconsella prendre en consideració variacions –canvis– i millores més destacades que s'han produït durant el darrer quinquenni.

3. Comentaris/matisacions als judicis emesos:

En aquest apartat cal incloure totes les consideracions que no s'han pogut introduir en la valoració dels diferents indicadors que descriuen la situació d'un determinat aspecte o dimensió, pel fet d'haver-se hagut d'ajustar a uns referents o criteris predeterminats.

4. Punts forts més significatius:

Aquest apartat recull, de manera sintètica, aquelles situacions, pràctiques o realitats que representen els punts forts de la titulació, fent un èmfasi especial en la possibilitat d'assegurar-ne la vigència o la presència a mitjà termini.

5. Punts febles més significatius i possibles explicacions de per què hi són presents:

De la mateixa manera, la síntesi dels punts febles o deficiències observades, juntament amb les hipòtesis explicatives del perquè de la situació, representa una etapa obligatòria si es volen dur a terme les accions de millora oportunes. Cal tenir present que un diagnòstic assumit per la comunitat és un primer pas per minorar el dèficit.

6. Direcció de les possibles propostes de millora/canvi:

En aquest apartat, vista l'anàlisi de punts forts i febles, es proposen les possibles línies d'actuació que s'haurien d'adoptar per resoldre o minorar les febleses detectades. D'aquesta manera es pot valorar un primer nivell de coherència entre la situació present i les estratègies proposades per arribar a la situació desitjada.



3r pas: Judici global sobre l'apartat avaluat

Els comitès d'avaluació s'hauran de posicionar, amb una valoració global, sobre cadascun dels apartats que es consideren a la guia. D'aquesta manera s'integren l'especificitat (indicadors) i la comprensivitat (apartats), per poder generar una visió global del **perfil de la qualitat de la titulació**. La tipologia de judicis proposats és la resultant de la combinació de dos criteris: el de la fortalesa o debilitat de la situació present i el de l'actitud de l'organització (titulació o universitat) davant d'aquesta situació.

El procés d'avaluació externa

La credibilitat i la validesa de l'autoinforme realitzat per la titulació o la universitat han de ser confirmades per l'avaluació externa, duta a terme per un comitè d'experts externs (*peer review*) o CAE. Els orígens d'aquests tipus d'avaluacions els trobem en els comitès d'acreditació de programes, en els *refrees* de les revistes científiques i en les assessores de fons de recerca.

Per bé que vàlids, la fiabilitat dels judicis dels experts està condicionada, en bona mesura, per les evidències (informació objectiva) aportades en l'autoinforme o recollides pel mateix CAE, i també pel compliment metòdic de la *Guia d'avaluació externa*. Aquesta guia assenyala que l'objectiu general de l'avaluació externa és formular judicis de valor sobre el disseny, l'organització, el desenvolupament de processos i els resultats de l'ensenyament amb relació als objectius de les unitats avaluades, amb la finalitat d'estimar-ne la qualitat i de proposar accions de millora.

L'avaluació externa té dos objectius:

- Ha de servir per a l'assessorament i l'orientació de les institucions o titulacions avaluades per tal de millorar el nivell i la qualitat dels programes d'estudis i les titulacions associades.
- Respon a la necessitat d'oferir informació independent i rigorosa als estudiants i a la societat en general, que comparteixen l'interès en la bona qualitat de l'educació superior.

Composició dels comitès d'avaluació externs (CAE)

Composició i perfil dels CAE

El **CAE institucional** estarà compost com a mínim per quatre persones: dos acadèmics, un professional i un metodòleg. Aquestes persones hauran de respondre al perfil següent:

- Un catedràtic amb llarga experiència en docència i recerca i en gestió (d'institucions universitàries), fonamentalment en el sistema universitari català.
- Un expert en l'ensenyament virtual d'educació superior, procedent d'una universitat estrangera de prestigi en l'àmbit de la formació virtual.
- Un professional expert en l'ensenyament virtual, fora de l'àmbit universitari, amb coneixements i experiència en l'aplicació de les tecnologies de la informació i la comunicació.
- Un metodòleg, amb experiència en l'avaluació de programes de formació o en l'avaluació de la qualitat institucional de les universitats, que farà de pont entre el CAE institucional i els CAE de titulacions.

Els **CAE específics de titulacions** inclouran els perfils acadèmic, professional i d'expert en metodologia d'avaluació. A continuació es descriu el perfil d'aquestes figures:

- El perfil acadèmic estarà representat per personal docent i investigador de la universitat amb prestigi reconegut com a professor doctor, preferentment extern al sistema universitari català. És recomanable que hagi ocupat algun càrrec de govern de la universitat i, per tant, que conegui la gestió universitària. És preferible que tingui experiència en processos d'avaluació institucional.
- El perfil professional estarà ocupat per graduats de la UOC. Ha de ser un professional amb experiència en el camp laboral propi de la titulació que s'avalua. Pel seu perfil, ha de poder aportar informació sobre els nous requeriments de l'empresa en la formació de les persones titulades o bé sobre la pràctica professional relacionada amb els ensenyaments corresponents.
- El perfil del metodòleg estarà constituït per persones amb experiència en l'avaluació de programes de formació o en l'avaluació de la qualitat institucional de les universitats, preferentment amb coneixements sobre l'àmbit de formació virtual.

Els membres dels CAE són nomenats per la Direcció d'AQU Catalunya, amb el coneixement previ de les titulacions o les universitats. Un dels avaluadors té el càrrec de president del comitè extern.

La visita *in situ*

Els experts externs rebran formació sobre el campus virtual abans de la visita, per tal d'aprofitar millor el temps de les audiències, i es donaran contrasenyes per tal de poder visitar aquest campus abans de la visita física.

La durada de la visita serà de dos dies, i estarà concertada prèviament. Hi ha un interval de tres setmanes com a mínim entre la recepció de l'autoinforme i la visita a la institució o la unitat a avaluar. S'inicia amb una trobada del CAE la tarda del primer dia, que servirà perquè cada membre faci una valoració individual de l'autoinforme i per preparar els continguts que es tractaran amb cadascuna de les diferents audiències amb què es reunirà. El segon dia s'inicien les audiències amb els diferents col·lectius. A continuació es detalla la tipologia d'audiències de cadascun dels comitès.

Audiències del CAE institucional amb:

1. el CAI institucional i/o el Consell de Govern,
2. professorat,
3. àmbit tecnològic,
4. comunicació i gestió dels estudis i
5. directors d'estudis.

Audiències dels CAE de titulacions amb:

1. el CAI (presencial),
2. estudiants (virtual),
3. col·laboradors docents: consultors i tutors (virtual),
4. graduats (presencial),
5. professorat propi de la titulació (presencial) i
6. responsables de la titulació: directors d'estudis i de programes (presencial).

En tots dos casos la visita s'acaba amb una trobada amb el CAI en la qual el CAE presenta de manera oral un esborrany del seu informe.

Es recomana que les audiències virtuals es facin amb anticipació, per tal de facilitar al màxim la participació.

Estructura de l'informe extern

L'informe extern d'avaluació s'elaborarà a partir de l'informe del CAE institucional. Tindrà els epígrafs següents:

- Introducció: objectius, composició del CAE, pla de treball, incidències.
- Valoració del procés d'avaluació intern.
- Valoració del CAE sobre cadascun dels apartats del protocol, incloent-hi una justificació del judici valoratiu (evidències a partir de les quals emet la valoració...).
- Valoració general: punts forts i febles, conclusions i recomanacions.
- Valoració del procés d'avaluació extern.

L'informe extern que elabora el CAE té en compte l'informe extern institucional i l'autoinforme a nivell de titulacions. Per exemple, l'apartat de resultats s'iniciarà amb l'anàlisi del CAE institucional sobre la planificació i el funcionament dels mecanismes d'assegurament de la qualitat pel que fa als resultats, i, seguidament, es procedirà a la valoració de si els resultats són a la pràctica satisfactoris per a cadascuna de les titulacions avaluades.

Reacció de la unitat (titulació) avaluada

El procés d'avaluació institucional es caracteritza per la seva transparència. Així, la universitat té la possibilitat de matisar l'informe extern. Això no vol dir que hi hagi d'haver un acord absolut entre tots dos comitès, sinó que s'estableix el mecanisme formal perquè quedi constància de les argumentacions valoratives.

Un cop finalitzada aquesta etapa, el CAE considerarà definitiu el seu informe i es tancarà l'etapa d'avaluació externa.

Els informes finals

La **universitat** avaluada, si ho considera oportú, pot elaborar un informe per a la seva comunitat, amb les característiques següents:

- Correspon al CAI elaborar-lo a partir de l'autoinforme i de l'informe extern. Aquest informe conté una síntesi de la valoració de les diferents dimensions, i també els punts forts i febles i, fonamentalment, **el pla de millora de la titulació/estudis o de la institució en general**.
- Aquest informe serà divulgat àmpliament entre els membres de la comunitat i s'adreçarà al comitè de qualitat de la universitat. Així, l'informe compleix les funcions següents:
 - Retre comptes sobre el desenvolupament i els resultats de l'avaluació davant d'un òrgan superior.
 - Garantir el compromís de la comunitat de la titulació per dur a terme les accions de millora que l'informe proposa.
 - Garantir el compromís i el suport de la institució a les propostes de millora.

Per la seva banda, AQU Catalunya elaborarà un informe destinat a la informació externa (a la societat), que prendrà com a referent l'informe extern d'avaluació. Aquest informe serà sotmès a la consideració dels estudis o la institució avaluats i aprovat per la Comissió d'Avaluació de la Qualitat. El seu contingut formarà part de l'informe anual d'avaluació que AQU Catalunya fa públic.

Protocol d'avaluació

Escala de valoració:

- a) Molt positiu / molt adequat / molt satisfactori / molt bé
- b) Positiu / adequat / satisfactori / bé
- c) Poc positiu / poc adequat / poc satisfactori / poc
- d) Gens positiu / gens adequat / gens satisfactori / gens

0. El procés d'avaluació interna

En resum:

És positiu el procés d'avaluació interna de la titulació?

Molt positiu	A	Positiu	B	Poc positiu	C	Gens positiu	D
--------------	---	---------	---	-------------	---	--------------	---

Indicadors:

* Vegeu l'escala de valoració a la portada del protocol.

	a	b	c	d
0.1. Actitud de la comunitat de la titulació respecte del procés d'avaluació				
0.2. Suport i col·laboració de la unitat tècnica d'avaluació				
0.3. Suport i col·laboració dels òrgans de govern de la universitat				
0.4. Procés intern d'elaboració de l'informe				
0.5. Accions de difusió i foment de la participació en el procés d'avaluació				
0.6. Nivell de resposta de la comunitat en el procés				
0.7. Valoració global de l'informe intern				

1. Valoració de la qualitat de l'evidència aportada
2. Canvis significatius en relació amb el procés d'avaluació anterior
3. Comentaris/matisacions sobre les valoracions dels indicadors
4. Punts forts més significatius
5. Punts febles més significatius i possibles explicacions de per què hi són presents
6. Direcció de les possibles propostes de millora/canvi

NOTA: Cal detallar la composició del comitè d'avaluació intern i també el nombre de reunions i el calendari de treball.

1. Posició estratègica de la titulació

1.1. Posició estratègica interna

En resum:

És favorable la posició estratègica interna de la titulació?

Molt favorable	A	Favorable	B	Poc favorable	C	Gens favorable	D
----------------	---	-----------	---	---------------	---	----------------	---

Indicadors:

* Vegeu l'escala de valoració a la portada del protocol.

	a	b	c	d
1.1.1. Grau de definició i documentació de la proposta formativa i adequació a la missió i la visió institucionals				
1.1.2. Adequació del perfil dels estudiants a la missió i la visió de la titulació				
1.1.3. Posició de la titulació pel que fa al nombre d'estudiants total respecte de les altres titulacions de la universitat				
1.1.4. Posició de la titulació pel que fa a l'adequació del perfil del professorat a les necessitats específiques dels ensenyaments virtuals				
1.1.5. Posició de la titulació pel que fa al nombre de professorat propi				
1.1.6. Posició de la titulació pel que fa a la vinculació professional del professorat col·laborador (adequació del perfil professionalitzador de la titulació)				
1.1.7. Percepció del grau de suport institucional				

1. Valoració de la qualitat de l'evidència aportada
2. Canvis significatius que s'han constatat durant el darrer quinquenni
3. Comentaris/matisacions sobre les valoracions dels indicadors
4. Punts forts més significatius
5. Punts febles més significatius i possibles explicacions de per què hi són presents
6. Direcció de les possibles propostes de millora/canvi

1. Posició estratègica de la titulació

1.1. Posició estratègica interna

Estàndards

La titulació presenta una situació de fortalesa dins la institució universitària, que pot ser deguda al clar encaixament de la proposta amb la missió i la visió institucionals, al nombre i les característiques dels estudiants matriculats, al nombre i les característiques del professorat propi, i al grau de suport institucional rebut.

Evidències

- Estudis dels perfils dels estudiants de nova entrada i també dels estudiants matriculats.
- Pel que fa a la quantitat i la qualitat dels estudiants, les taules 1a, 1b, 2 i 3 permeten que el CAI disposi d'evidències –oferta, demanda, estudiants de nou accés, estudiants totals matriculats– per situar la titulació en una posició de més o menys fortalesa, d'acord amb la trajectòria evolutiva i amb la situació respecte de la resta de titulacions de la universitat i, en especial, respecte d'altres titulacions iguals i afins.
- Documentació explícita de justificació del programa d'acord amb la missió institucional.
- Plantilla de professorat (vegeu la taula 10).

1.2. Posició estratègica externa

En resum:

És favorable la posició estratègica externa de la titulació?

Molt favorable	A	Favorable	B	Poc favorable	C	Gens favorable	D
	<input type="text"/>		<input type="text"/>		<input type="text"/>		<input type="text"/>

Indicadors:

* Vegeu l'escala de valoració a la portada del protocol.

	a	b	c	d
1.2.1. Equiparació de la proposta formativa a altres propostes formatives d'universitats de prestigi reconegut	<input type="text"/>	<input type="text"/>	<input type="text"/>	<input type="text"/>
1.2.2. Importància del nombre d'estudiants de la titulació en relació amb el d'altres universitats que imparteixen el mateix ensenyament	<input type="text"/>	<input type="text"/>	<input type="text"/>	<input type="text"/>
1.2.3. Equiparació de la qualitat dels estudiants de la titulació a la d'altres estudiants de la mateixa titulació d'altres universitats	<input type="text"/>	<input type="text"/>	<input type="text"/>	<input type="text"/>
1.2.4. Equiparació de la tipologia del professorat (propi i vinculat professionalment) a l'establerta en altres universitats de prestigi reconegut i que imparteixen el mateix ensenyament a distància	<input type="text"/>	<input type="text"/>	<input type="text"/>	<input type="text"/>
1.2.5. Equiparació de la ràtio professors assignats per estudiant en l'ensenyament a la ràtio d'altres universitats de prestigi reconegut i que imparteixen el mateix ensenyament a distància	<input type="text"/>	<input type="text"/>	<input type="text"/>	<input type="text"/>
1.2.6. Grau de participació del professorat de la titulació en xarxes professionals i científiques reconegudes	<input type="text"/>	<input type="text"/>	<input type="text"/>	<input type="text"/>
1.2.7. Percepció de la projecció dels graduats en el context socioeconòmic (massa crítica)	<input type="text"/>	<input type="text"/>	<input type="text"/>	<input type="text"/>
1.2.8. Percepció de la titulació pel que fa al grau de suport social i polític	<input type="text"/>	<input type="text"/>	<input type="text"/>	<input type="text"/>

1. Valoració de la qualitat de l'evidència aportada
2. Canvis significatius que s'han constatat durant el darrer quinquenni
3. Comentaris/matisacions sobre les valoracions dels indicadors
4. Punts forts més significatius
5. Punts febles més significatius i possibles explicacions de per què hi són presents
6. Direcció de les possibles propostes de millora/canvi

1.2. Posició estratègica externa

Estàndards

La titulació presenta una posició estratègica externa forta, per tal com la seva proposta formativa, la quantitat i el perfil dels estudiants, i la tipologia, el volum i el perfil del professorat són comparables als d'altres propostes d'ensenyaments a distància de prestigi reconegut.

El professorat de la titulació participa en xarxes professionals i científiques de prestigi reconegut, tant nacionals com internacionals.

Evidències

Documentació:

- Estudis comparatius amb altres propostes formatives, principalment amb ensenyaments a distància similars.
- Anàlisis quantitatives sobre el nombre d'alumnes matriculats en la titulació en diferents universitats que imparteixen el mateix ensenyament, principalment a distància.
- Estudis comparatius sobre la tipologia dels estudiants de la titulació en diferents universitats que imparteixen el mateix ensenyament, principalment a distància.
- Anàlisis comparatives entre universitats sobre el nombre de professors assignats a aquest ensenyament a distància.

Estadístiques:

- Nombre de doctors, llicenciats i diplomats existents entre el professorat de la titulació.
- Presència del professorat en xarxes professionals i científiques reconegudes.
- Nombre de treballs del professorat presentats en publicacions de prestigi reconegut.
- Nombre de treballs del professorat sobre metodologies aplicades a l'ensenyament a distància, presentades en publicacions de prestigi.

Anàlisis comparatives amb els resultats d'altres universitats.

2. Programa de formació

2.1. Definició del perfil de formació

En resum:

És satisfactòria la definició del perfil de formació?

Molt satisfactòria	A	Satisfactòria	B	Poc satisfactòria	C	Gens satisfactòria	D
	<input type="text"/>		<input type="text"/>		<input type="text"/>		<input type="text"/>

Indicadors:

* Vegeu l'escala de valoració a la portada del protocol.

	a	b	c	d
2.1.1. Grau de desenvolupament de l'estructura del perfil de formació (competències específiques acadèmiques i professionals i competències transversals)	<input type="text"/>	<input type="text"/>	<input type="text"/>	<input type="text"/>
2.1.2. Ús de referents acadèmics i professionals d'àmbit nacional i internacional	<input type="text"/>	<input type="text"/>	<input type="text"/>	<input type="text"/>
2.1.3. Grau d'adequació del perfil de formació a les demandes acadèmiques i professionals	<input type="text"/>	<input type="text"/>	<input type="text"/>	<input type="text"/>
2.1.4. Participació dels diferents agents interns i externs en la definició del perfil	<input type="text"/>	<input type="text"/>	<input type="text"/>	<input type="text"/>
2.1.5. Grau de coneixements i consens de la comunitat universitària en relació amb el perfil	<input type="text"/>	<input type="text"/>	<input type="text"/>	<input type="text"/>
2.1.6. Pertinència dels objectius institucionals de la titulació en relació amb el perfil de formació explicat	<input type="text"/>	<input type="text"/>	<input type="text"/>	<input type="text"/>

1. Valoració de la qualitat de l'evidència aportada
2. Canvis significatius que s'han constatat durant el darrer quinquenni
3. Comentaris/matisacions sobre les valoracions dels indicadors
4. Punts forts més significatius
5. Punts febles més significatius i possibles explicacions de per què hi són presents
6. Direcció de les possibles propostes de millora/canvi

2. Programa de formació

2.1. Definició del perfil de formació

Estàndards

- El perfil de formació està definit clarament en termes competencials.
- El perfil de formació inclou les competències academicocientífiques, professionals i transversals que s'han de desenvolupar en els estudiants.
- L'adequació de les competències i dels objectius del perfil de formació a les demandes professionals està explícitament analitzada i establerta.
- Els mecanismes de participació dels agents interns i externs estan establerts en la definició del perfil.
- Els mecanismes de difusió del perfil de formació a la comunitat universitària estan establerts en la definició del perfil.

Evidències

- Existència documentada d'estudis sobre la definició del perfil de formació de la titulació.
- Existència documentada d'anàlisis sobre les competències més adients al perfil de formació.
- Anàlisis específiques de derivació dels objectius formatius més importants respecte de les competències i d'adequació al perfil de formació.
- Existència de procediments establerts de participació dels diferents agents interns i externs en la definició del perfil.
- Existència de procediments establerts de revisió i d'actualització del perfil de formació i de la seva incidència en el programa d'estudis.

2.2. Adequació del programa d'estudis

En resum:

És adequat el programa d'estudis al perfil de formació?

Molt adequat	A	Adequat	B	Poc adequat	C	Gens adequat	D
	<input type="checkbox"/>		<input type="checkbox"/>		<input type="checkbox"/>		<input type="checkbox"/>

Indicadors:

* Vegeu l'escala de valoració a la portada del protocol.

	a	b	c	d
2.2.1. Adequació del grau de coherència entre el programa d'estudis i el perfil de formació	<input type="checkbox"/>	<input type="checkbox"/>	<input type="checkbox"/>	<input type="checkbox"/>
2.2.2. Consistència interna de l'estructura del programa d'estudis i coherència amb el perfil de formació	<input type="checkbox"/>	<input type="checkbox"/>	<input type="checkbox"/>	<input type="checkbox"/>
2.2.3. Constància, en el programa d'estudis, de les activitats orientades al desenvolupament de les competències previstes en el perfil de formació	<input type="checkbox"/>	<input type="checkbox"/>	<input type="checkbox"/>	<input type="checkbox"/>
2.2.4. Coherència dels continguts, les activitats i les metodologies dels programes de les assignatures amb el programa d'estudis	<input type="checkbox"/>	<input type="checkbox"/>	<input type="checkbox"/>	<input type="checkbox"/>
2.2.5. Adequació del temps establert en el programa d'estudis per al desenvolupament de les activitats	<input type="checkbox"/>	<input type="checkbox"/>	<input type="checkbox"/>	<input type="checkbox"/>
2.2.6. Coherència entre els programes de les assignatures d'un mateix programa d'estudis	<input type="checkbox"/>	<input type="checkbox"/>	<input type="checkbox"/>	<input type="checkbox"/>
2.2.7. Existència de programes d'estudis i de programes de les assignatures documentats i públics	<input type="checkbox"/>	<input type="checkbox"/>	<input type="checkbox"/>	<input type="checkbox"/>
2.2.8. Grau de satisfacció del professorat pel que fa al programa de formació	<input type="checkbox"/>	<input type="checkbox"/>	<input type="checkbox"/>	<input type="checkbox"/>
2.2.9. Grau de satisfacció de l'alumnat pel que fa al programa de formació	<input type="checkbox"/>	<input type="checkbox"/>	<input type="checkbox"/>	<input type="checkbox"/>

1. Valoració de la qualitat de l'evidència aportada
2. Canvis significatius que s'han constatat durant el darrer quinquenni
3. Comentaris/matisacions sobre les valoracions dels indicadors
4. Punts forts més significatius
5. Punts febles més significatius i possibles explicacions de per què hi són presents
6. Direcció de les possibles propostes de millora/canvi

2.2. Adequació del programa d'estudis

Estàndards

- El programa d'estudis està concretat i documentat.
- El programa d'estudis està estructurat a partir dels objectius derivats del perfil de formació.
- El programa d'estudis s'orienta al desenvolupament de les competències associades al perfil de formació.
- Els programes de les assignatures són coherents entre ells i amb el programa d'estudis.
- La institució té documentats i són públics els programes d'estudis i de les assignatures.

Evidències

- Existència de documentació explícita sobre el programa d'estudis.
- Existència documentada dels diferents programes de les assignatures.
- Especificació detallada dels objectius orientadors i de les competències que s'han de desenvolupar en el programa d'estudis.
- Especificació en els programes de les assignatures de la manera d'abordar el desenvolupament de les competències.
- Existència documentada de procediments per a l'anàlisi de la satisfacció del professorat amb el programa d'estudis.
- Existència documentada de procediments per a l'anàlisi de la satisfacció de l'alumnat amb el programa d'estudis.
- Existència documentada de procediments per a l'anàlisi de la satisfacció dels graduats amb el programa d'estudis.
- Existència documentada de procediments reglamentats d'anàlisi de la coherència dels programes de les assignatures respecte del programa d'estudis.
- Existència documentada de procediments reglamentats d'anàlisi de la coherència entre les diferents assignatures inserides en el marc del programa.

3. Disseny d'instrucció

3.1. Metodologia docent

En resum:

És adequada la metodologia docent pel que fa a la naturalesa de l'ensenyament i a les característiques dels ensenyaments a distància?

Molt adequada	A	Adequada	B	Poc adequada	C	Gens adequada	D
---------------	---	----------	---	--------------	---	---------------	---

Indicadors:

* Vegeu l'escala de valoració a la portada del protocol.

	a	b	c	d
3.1.1. Adequació de la metodologia als objectius docents, especialment als de caràcter competencial				
3.1.2. Concreció dels sistemes de treball en equip, pensant en el desenvolupament de la programació per competències				
3.1.3. Adequació de la metodologia a les característiques dels ensenyaments a distància				
3.1.4. Existència d'una metodologia que aplica els recursos docents més apropiats d'acord amb la naturalesa de l'ensenyament				
3.1.5. Adequació dels recursos d'aprenentatge emprats a les característiques dels ensenyaments a distància				

1. Valoració de la qualitat de l'evidència aportada
2. Canvis significatius que s'han constatat durant el darrer quinquenni
3. Comentaris/matisacions sobre les valoracions dels indicadors
4. Punts forts més significatius
5. Punts febles més significatius i possibles explicacions de per què hi són presents
6. Direcció de les possibles propostes de millora/canvi

3. Disseny d'instrucció

3.1. Metodologia docent

Estàndards

- La metodologia docent s'adequa als objectius docents, especialment tenint en compte els nous plantejaments orientats al desenvolupament competencial.
- La metodologia docent s'adequa a les característiques dels ensenyaments a distància.
- Els recursos d'aprenentatge s'adeqüen a la metodologia proposada per a la consecució dels objectius formatius.
- Els recursos d'aprenentatge s'adeqüen a la metodologia proposada en els ensenyaments a distància.

Evidències

- Existència de procediments i guies metodològiques per a la pràctica docent adequada a l'ensenyament virtual.
- Estudis efectuats sobre la qualitat i el bon funcionament de les guies.
- Índexs de l'opinió del professorat sobre la metodologia docent emprada.
- Índexs de satisfacció de l'estudiantat amb la metodologia docent emprada.
- Procediments específics de revisió de la metodologia docent.
- Plans específics d'innovació metodològica.

3.2. Adequació de les activitats

En resum:

Són adequades les activitats proposades pel que fa al perfil de formació i a les característiques dels ensenyaments a distància?

Molt adequades	A	Adequades	B	Poc adequades	C	Gens adequades	D
----------------	---	-----------	---	---------------	---	----------------	---

Indicadors:

* Vegeu l'escala de valoració a la portada del protocol.

	a	b	c	d
3.2.1. Grau d'adequació global del conjunt d'activitats que figuren en el pla docent de l'ensenyament al desenvolupament competencial professional dels alumnes				
3.2.2. Grau d'adequació de les activitats formatives a les característiques pròpies dels ensenyaments a distància				
3.2.3. Grau d'adequació del temps assignat al desenvolupament de les activitats formatives				
3.2.4. Grau d'adequació de les activitats d'avaluació programades al model de desenvolupament competencial				
3.2.5. Grau d'adequació de les activitats d'avaluació a les característiques dels ensenyaments a distància				
3.2.6. Qualitat dels recursos d'aprenentatge dedicats a les activitats d'aprenentatge				
3.2.7. Grau d'adequació del PFC/pràcticum als objectius d'aprenentatge				
3.2.8. Grau d'orientació vers el món professional del PFC/pràcticum				
3.2.9. Grau de valoració del desenvolupament del procés (organització, orientació i supervisió) en el marc del PFC/pràcticum				
3.2.10. Grau d'adequació de l'avaluació dels estudiants en la realització del PFC/pràcticum				
3.2.11. Grau de satisfacció dels estudiants amb el PFC/pràcticum				
3.2.12. Grau de satisfacció del professorat amb el PFC/pràcticum				

PFC: projecte final de carrera

1. Valoració de la qualitat de l'evidència aportada
2. Canvis significatius que s'han constatat durant el darrer quinquenni
3. Comentaris/matisacions sobre les valoracions dels indicadors
4. Punts forts més significatius
5. Punts febles més significatius i possibles explicacions de per què hi són presents
6. Direcció de les possibles propostes de millora/canvi

3.2. Adequació de les activitats

Estàndards

- Les activitats generals incloses en el pla docent de l'ensenyament estan dissenyades pensant en el desenvolupament competencial professional.
- Les activitats planificades en els plans docents de les assignatures faciliten el desenvolupament de les competències academicocientífiques i professionals associades a les assignatures.
- Les activitats formatives s'adeqüen a les característiques dels ensenyaments a distància.
- Els temps programats són adequats per al desenvolupament de les activitats formatives.
- Els entorns tecnològics són adequats per al desenvolupament de les activitats formatives.
- Les activitats d'avaluació són consistents amb el model de desenvolupament competencial.
- Les activitats d'avaluació estan dissenyades d'acord amb les característiques dels ensenyaments a distància.
- Hi ha sistemes de treball en equip per a la programació d'activitats de desenvolupament competencial.
- Els recursos d'aprenentatge dissenyats que suporten les activitats d'aprenentatge són suficients i adequats als ensenyaments a distància.
- Els PFC/pràcticums són avaluats de manera col·legiada amb la participació de professors i experts professionals.
- Els avaluadors i els estudiants disposen de criteris clars sobre l'avaluació dels PFC/pràcticums, entre els quals figuren la valoració de l'assoliment de determinades competències específiques i transversals de l'ensenyament.
- L'oferta de places i de projectes és coherent i consistent amb els objectius de l'ensenyament.
- L'estudiantat és orientat adequadament en l'elecció del PFC/pràcticum.
- L'estudiant informa periòdicament del desenvolupament del PFC/pràcticum i rep assessorament del professorat sobre el projecte.

Evidències

- Existència de documentació sobre el pla docent de l'ensenyament.
- Existència de documentació sobre els plans docents de les assignatures.
- Mostratge de models d'activitats formatives.
- Mostratge de models d'activitats avaluatives.
- Existència d'estudis sobre l'adequació dels entorns tecnològics a la naturalesa i la tipologia de les activitats.
- Existència d'anàlisis sobre la temporalització del desenvolupament de les activitats formatives.
- Justificació del caràcter presencial de les activitats que ho requereixin.
- Documentació del sistema organitzatiu del funcionament del treball dels estudiants.
- Procediments establerts per a la creació, la revisió i l'actualització de les assignatures.
- Guies per a l'elaboració de recursos d'aprenentatge en suport digital.
- Procediments existents de revisió i d'actualització dels recursos d'aprenentatge.
- Manual per al disseny, el desenvolupament, la supervisió i l'avaluació dels PFC/pràcticums.
- Existència de documentació sobre la política del PFC/pràcticum.
- Procediments d'anàlisi de la satisfacció de l'alumnat i l'opinió del professorat pel que fa al PFC/pràcticum.
- Procediments d'anàlisi de l'orientació professional del PFC/pràcticum.

3.3. Organització de l'ensenyament

En resum:

És adequada l'organització de l'ensenyament pel que fa a les característiques pròpies dels sistemes no presencials?

Molt adequada	A	Adequada	B	Poc adequada	C	Gens adequada	D
---------------	---	----------	---	--------------	---	---------------	---

Indicadors:

* Vegeu l'escala de valoració a la portada del protocol.

	a	b	c	d
3.3.1. Grau d'adequació de l'organització de l'ensenyament per donar resposta a les característiques dels estudiants i al seu aprenentatge				
3.3.2. Justificació de la incorporació d'activitats formatives presencials, segons la seva importància i les dificultats inherents al seu desenvolupament virtual				
3.3.3. Sistema de comunicació per donar a conèixer el funcionament del sistema als nous estudiants				
3.3.4. Mecanismes de suport continuat a l'alumnat				
3.3.5. Mecanismes per conèixer les necessitats de l'alumnat				

1. Valoració de la qualitat de l'evidència aportada
2. Canvis significatius que s'han constatat durant el darrer quinquenni
3. Comentaris/matisacions sobre les valoracions dels indicadors
4. Punts forts més significatius
5. Punts febles més significatius i possibles explicacions de per què hi són presents
6. Direcció de les possibles propostes de millora/canvi

3.3. Organització de l'ensenyament

Estàndards

- L'organització de l'ensenyament s'adequa a les característiques dels estudiants.
- L'organització de l'ensenyament incorpora, justificadament, elements formatius presencials, de caràcter imprescindible, quan la dificultat de desenvolupament de forma virtual és molt alta.
- Hi ha un sistema específic i adequat de comunicació inicial amb els nous estudiants per donar a conèixer el funcionament del sistema no presencial.
- Hi ha mecanismes adequats de suport continuat a l'alumnat.
- Hi ha mecanismes adequats per conèixer les necessitats de l'alumnat.

Evidències

- Existència de documentació sobre l'estructura organitzativa de l'ensenyament.
- Existència documental d'un pla d'acollida i de seguiment de l'estudiantat nouvingut.
- Procediments existents de seguiment del funcionament dels mecanismes de gestió i suport de la docència.
- Índexs de satisfacció de l'alumnat i del professorat respecte dels mecanismes de gestió i suport de la docència.

3.4. Sistema d'orientació, tutoria i consultoria

En resum:

És satisfactori el funcionament del sistema d'orientació i tutoria emprat en l'ensenyament?

Molt satisfactori	A	Satisfactori	B	Poc satisfactori	C	Gens satisfactori	D
	<input type="text"/>		<input type="text"/>		<input type="text"/>		<input type="text"/>

Indicadors:

* Vegeu l'escala de valoració a la portada del protocol.

	a	b	c	d
3.4.1. Grau de satisfacció dels estudiants pel que fa al sistema d'orientació	<input type="text"/>	<input type="text"/>	<input type="text"/>	<input type="text"/>
3.4.2. Grau de satisfacció dels estudiants respecte l'acció tutorial	<input type="text"/>	<input type="text"/>	<input type="text"/>	<input type="text"/>
3.4.3. Grau de satisfacció dels estudiants respecte l'acció de consultoria	<input type="text"/>	<input type="text"/>	<input type="text"/>	<input type="text"/>
3.4.4. Proporció d'estudiants per professor-consultor de matèria	<input type="text"/>	<input type="text"/>	<input type="text"/>	<input type="text"/>
3.4.5. Proporció d'estudiants per professor-tutor de referència	<input type="text"/>	<input type="text"/>	<input type="text"/>	<input type="text"/>
3.4.6. Agilitat, rapidesa i funcionalitat en les respostes dels tutors a les consultes dels estudiants	<input type="text"/>	<input type="text"/>	<input type="text"/>	<input type="text"/>
3.4.7. Agilitat, rapidesa i funcionalitat en les respostes dels consultors a les consultes dels estudiants	<input type="text"/>	<input type="text"/>	<input type="text"/>	<input type="text"/>

1. Valoració de la qualitat de l'evidència aportada
2. Canvis significatius que s'han constatat durant el darrer quinquenni
3. Comentaris/matisacions sobre les valoracions dels indicadors
4. Punts forts més significatius
5. Punts febles més significatius i possibles explicacions de per què hi són presents
6. Direcció de les possibles propostes de millora/canvi

3.4. Sistema d'orientació i tutoria

Estàndards

- La institució té un sistema de suport a l'estudiant, especialment de tutoria personal, acadèmica i professional. La institució ha establert accions per a facilitar una bona inserció acadèmica dels estudiants
- Cadascun dels estudiants té assignat un professor-tutor de referència.
- Els estudiants disposen d'un sistema de professors-consultors per a les diferents matèries d'estudi.
- El sistema d'accés per a la consulta és directe i la resposta es produeix amb rapidesa.
- Les respostes són de qualitat.

Evidències

- Ràtio d'estudiants per tutor.
- Ràtio d'estudiants per consultor.
- Freqüència d'ús dels serveis d'orientació i tutoria.
- Desviació mitjana del temps de resposta respecte del temps màxim establert per la institució.
- Grau de satisfacció dels estudiants en relació amb els serveis d'orientació i tutoria i amb la rapidesa i qualitat de les respostes rebudes.
- Procediments establerts de revisió del funcionament i millora dels serveis d'orientació i tutoria.

3.5. Estructura tècnica dedicada a la instrucció

En resum:

És satisfactòria l'estructura tècnica dedicada a la instrucció?

Molt satisfactòria	A	Satisfactòria	B	Poc satisfactòria	C	Gens satisfactòria	D
	<input type="text"/>		<input type="text"/>		<input type="text"/>		<input type="text"/>

Indicadors:

* Vegeu l'escala de valoració a la portada del protocol.

	a	b	c	d
3.5.1. Potència d'accés i d'estabilitat de l'entorn virtual per garantir-ne el funcionament permanent	<input type="text"/>	<input type="text"/>	<input type="text"/>	<input type="text"/>
3.5.2. Adequació de l'entorn virtual als objectius de l'ensenyament	<input type="text"/>	<input type="text"/>	<input type="text"/>	<input type="text"/>
3.5.3. Grau d'adequació de l'entorn tecnològic a les activitats formatives	<input type="text"/>	<input type="text"/>	<input type="text"/>	<input type="text"/>
3.5.4. Facilitat d'ús del campus virtual	<input type="text"/>	<input type="text"/>	<input type="text"/>	<input type="text"/>
3.5.5. Facilitat de cerca d'informació en el campus virtual	<input type="text"/>	<input type="text"/>	<input type="text"/>	<input type="text"/>

1. Valoració de la qualitat de l'evidència aportada
2. Canvis significatius que s'han constatat durant el darrer quinquenni
3. Comentaris/matisacions sobre les valoracions dels indicadors
4. Punts forts més significatius
5. Punts febles més significatius i possibles explicacions de per què hi són presents
6. Direcció de les possibles propostes de millora/canvi

3.5. Estructura tècnica dedicada a la instrucció

Estàndards

- L'entorn virtual és potent i adequat als objectius de l'ensenyament i en garanteix el funcionament permanent.
- El sistema operatiu respon amb eficiència a les necessitats de professorat i alumnat.

Evidències

- Existència d'instruments d'iniciació de l'alumnat en l'ús dels entorns virtuals.
- Existència de serveis de suport tècnic permanents per al professorat i per a l'estudiantat.
- Dades de connexió d'alumnat i professorat.
- Ràtio entre el nombre d'incidències ateses per any i el nombre d'usuaris.
- Nombre de consultes al campus virtual.
- Grau de satisfacció del professorat i de l'estudiantat, analitzat pels procediments específics establerts.

3.6. Sistemes de comunicació interpersonal

En resum:

És satisfactori el grau de comunicació interpersonal entre subjectes pertanyents als diferents col·lectius?

Molt satisfactori	A	Satisfactori	B	Poc satisfactori	C	Gens satisfactori	D

Indicadors:

* Vegeu l'escala de valoració a la portada del protocol.

	a	b	c	d
3.6.1. Grau de comunicació interpersonal entre subjectes dels diferents col·lectius universitaris				
3.6.2. Estimulació per part del professorat per activar la intercomunicació entre estudiants d'un mateix grup				
3.6.3. Grau de comunicació multidireccional promoguda per activitats de caràcter coral, dinamitzades des de la institució				

1. Valoració de la qualitat de l'evidència aportada
2. Canvis significatius que s'han constatat durant el darrer quinquenni
3. Comentaris/matisacions sobre les valoracions dels indicadors
4. Punts forts més significatius
5. Punts febles més significatius i possibles explicacions de per què hi són presents
6. Direcció de les possibles propostes de millora/canvi

3.6. Sistemes de comunicació interpersonal

Estàndards

- Existència de sistemes i vies de comunicació interpersonal entre els diferents col·lectius (estudiants, estudiants-professors, professors).
- Planificació d'activitats per tal d'estimular la comunicació entre estudiants d'un mateix grup.
- Planificació d'activitats corals per promoure la comunicació multidireccional.

Evidències

- Tràfic de missatges entre subjectes dels diferents col·lectius.
- Existència d'espais per al treball virtual en grup.
- Existència d'espais comuns per a l'intercanvi entre els diferents col·lectius
- Existència de comissions d'inducció a la participació d'alumnat i professorat.
- Nombre de grups de treball virtual existents.
- Estadístiques sobre freqüència de les comunicacions.
- Procediments establerts per a l'anàlisi del funcionament dels sistemes de comunicació interpersonal.
- Procediments establerts per a l'anàlisi de la satisfacció del professorat i l'estudiantat pel que fa al funcionament dels sistemes de comunicació interpersonal.

4. Avaluació dels aprenentatges

4.1. Sistema avaluatiu

En resum:

És adequat el sistema d'avaluació dels aprenentatges emprat d'acord amb la naturalesa de l'ensenyament i amb les característiques específiques dels ensenyaments virtuals?

Molt adequat	A	Adequat	B	Poc adequat	C	Gens adequat	D
--------------	---	---------	---	-------------	---	--------------	---

Indicadors:

* Vegeu l'escala de valoració a la portada del protocol.

	a	b	c	d
4.1.1. Nivell d'assoliment dels aprenentatges per obtenir la qualificació o el grau				
4.1.2. Adequació dels mètodes i els instruments d'avaluació aplicats per comprovar el rendiment dels estudiants				
4.1.3. Especificació i coneixement general dels criteris d'avaluació				
4.1.4. Procediments de suport a l'alumnat per preparar les avaluacions				
4.1.5. Grau d'actualització de les proves i estratègies d'avaluació				
4.1.6. Sistemes de revisió de les metodologies avaluatives				
4.1.7. Especificació i coneixement dels sistemes de reclamació respecte dels resultats de l'avaluació				

1. Valoració de la qualitat de l'evidència aportada
2. Canvis significatius que s'han constatat durant el darrer quinquenni
3. Comentaris/matisacions sobre les valoracions dels indicadors
4. Punts forts més significatius
5. Punts febles més significatius i possibles explicacions de per què hi són presents
6. Direcció de les possibles propostes de millora/canvi

4. Avaluació dels aprenentatges

4.1. Sistema avaluatiu

Estàndards

- L'assoliment d'un grau o de la qualificació requereix, per part de l'estudiant, completar un conjunt perfectament determinat d'avaluacions que cobreixen els aprenentatges identificats com a rellevants.
- Els mètodes i els instruments d'avaluació aplicats per comprovar el rendiment dels estudiants són vàlids i clarament referits al tipus i a la naturalesa dels aprenentatges a cobrir i s'adeqüen al sistema d'ensenyament a distància.
- Els criteris d'avaluació estan clarament establerts, figuren a les publicacions de la institució i, en general, són coneguts i entesos per l'alumnat i el professorat.
- La institució assegura als estudiants possibilitats reals de superar o de preparar-se per superar les avaluacions, mitjançant processos continuats de valoració del seu progrés, ajudats per l'actuació dels professors-tutors i dels professors-consultors.
- Les avaluacions són revisades periòdicament per posar-les al dia en relació amb els canvis que es produeixen en el camp específic del coneixement.
- Les metodologies d'avaluació són revisades periòdicament per comprovar-ne l'adequació a la tipologia i la naturalesa dels aprenentatges i als seus canvis, i també a les innovacions tecnològiques que es van incorporant al sistema.
- Els sistemes de reclamació respecte dels resultats de l'avaluació estan perfectament establerts i són coneguts pel professorat i l'alumnat.

Evidències

- Existència de documentació pública que defineixi el model d'avaluació que cal emprar.
- Document públic que especifiqui els criteris d'avaluació.
- Constància específica en el pla docent de l'assignatura dels objectius fonamentals de les assignatures i de la naturalesa i els criteris d'avaluació.
- Procediments públics de reclamació dels resultats de l'avaluació per part dels estudiants.
- Procediments de revisió i millora de l'adequació de les metodologies d'avaluació.
- Procediments d'anàlisi de la satisfacció d'alumnat i l'opinió del professorat pel que fa al sistema d'avaluació.

5. Resultats

5.1. Dimensió acadèmica: resultats

En resum:

Són satisfactoris els resultats acadèmics dels estudiants?

Molt satisfactoris	A	Satisfactoris	B	Poc satisfactoris	C	Gens satisfactoris	D

Indicadors:

* Vegeu l'escala de valoració a la portada del protocol.

	a	b	c	d
5.1.1. Temps emprat per finalitzar els estudis				
5.1.2. Grau d'abandonament dels estudis				
5.1.3. Nivell d'èxit acadèmic				
5.1.4. Grau de rendiment assolit				
5.1.5. Nivell d'eficiència				

1. Valoració de la qualitat de l'evidència aportada
2. Canvis significatius que s'han constatat durant el darrer quinquenni
3. Comentaris/matisacions sobre les valoracions dels indicadors
4. Punts forts més significatius
5. Punts febles més significatius i possibles explicacions de per què hi són presents
6. Direcció de les possibles propostes de millora/canvi

5. Resultats

5.1. Dimensió acadèmica: resultats

Estàndards

- Els estudiants finalitzen els estudis en el temps previst, tenint en compte la seva situació personal.
- Les taxes d'abandonament, èxit, rendiment i eficiència són les adequades d'acord amb la naturalesa d'aquests ensenyaments.

Evidències

- Desviació mitjana del temps de finalització dels estudis del conjunt d'estudiants respecte de la mitjana de temps expressada en els seus projectes personals tutoritzats.
- Dades i estadístiques sobre les taxes d'abandonament, rendiment i eficiència.
- Plans documentats de la titulació per a la millora dels resultats acadèmics i que facilitin la interpretació adient de les diferents taxes.

5.2. Dimensió professional: resultats

En resum:

Són satisfactoris els resultats professionals dels estudiants?

Molt satisfactoris	A	Satisfactoris	B	Poc satisfactoris	C	Gens satisfactoris	D

Indicadors:

* Vegeu l'escala de valoració a la portada del protocol.

	a	b	c	d
5.2.1. Nivell de desenvolupament o de millora professional dels graduats				
5.2.2. Nivell de participació dels agents externs en l'avaluació dels graduats				
5.2.3. Nivell d'inserció laboral o de millora professional a curt termini				
5.2.4. Nivell d'inserció laboral o de millora professional a mitjà termini				
5.2.5. Nivell de satisfacció dels graduats respecte de la formació rebuda				

1. Valoració de la qualitat de l'evidència aportada
2. Canvis significatius que s'han constatat durant el darrer quinquenni
3. Comentaris/matisacions sobre les valoracions dels indicadors
4. Punts forts més significatius
5. Punts febles més significatius i possibles explicacions de per què hi són presents
6. Direcció de les possibles propostes de millora/canvi

5.2. Dimensió professional: resultats

Estàndards

- L'ensenyament a distància facilita la millora i el desenvolupament professional dels estudiants.
- L'evolució professional dels graduats és rellevant i continuada.
- Els agents externs estan implicats en l'anàlisi de la qualitat de la formació dels graduats i el seu desenvolupament o millora professional.
- Els graduats expressen de manera fefaent la seva satisfacció respecte de la formació rebuda durant els estudis.
- La inserció laboral a curt i mitjà termini és satisfactòria.

Evidències

- Existència documentada d'informació sobre la satisfacció respecte de la formació rebuda durant els estudis.
- Existència documentada d'informació sobre el grau de qualitat de la inserció laboral o de la millora professional a curt i mitjà termini.
- Existència documentada sobre el grau de satisfacció dels ocupadors laborals respecte de la qualitat professional dels graduats.

5.3. Dimensió personal: resultats

En resum:

Són satisfactoris els resultats personals dels estudiants?

Molt satisfactoris	A	Satisfactoris	B	Poc satisfactoris	C	Gens satisfactoris	D

Indicadors:

* Vegeu l'escala de valoració a la portada del protocol.

	a	b	c	d
5.3.1. Nivell de desenvolupament personal dels graduats				
5.3.2. Grau de desenvolupament de les competències clau i transversals dels graduats				
5.3.3. Nivell de valoració del desenvolupament personal dels graduats expressat pels ocupadors laborals				
5.3.4. Grau de satisfacció del desenvolupament personal expressat pels mateixos graduats				

1. Valoració de la qualitat de l'evidència aportada
2. Canvis significatius que s'han constatat durant el darrer quinquenni
3. Comentaris/matisacions sobre les valoracions dels indicadors
4. Punts forts més significatius
5. Punts febles més significatius i possibles explicacions de per què hi són presents
6. Direcció de les possibles propostes de millora/canvi

5.3. Dimensió personal: resultats

Estàndards

- Els estudis realitzats han facilitat el desenvolupament personal dels graduats.
- Els estudis han desenvolupat les competències clau i transversals dels graduats.
- Els agents externs valoren positivament el nivell de desenvolupament personal dels graduats.
- La percepció personal dels graduats sobre el seu nivell de desenvolupament personal és satisfactòria.

Evidències

- Existència documental d'anàlisis sobre el desenvolupament personal dels graduats.
- Presència en el pla docent d'activitats orientades al desenvolupament personal dels estudiants.
- Anàlisis sobre els resultats dels estudiants en aquestes activitats i la seva evolució.
- Estudis de satisfacció dels ocupadors laborals sobre el nivell de desenvolupament personal dels graduats.
- Estudis de satisfacció dels mateixos graduats sobre el seu nivell de desenvolupament personal.